

**Муниципальное общеобразовательное учреждение  
«Кривковская начальная школа – детский сад»  
(МОУ «Кривковская начальная школа – детский сад» )**

РАССМОТРЕН на педагогическом совете  
МОУ от №3 от 27.03.2024

Утверждено  
Приказ № 19  
от 27.03.2024

**Отчет о результатах самообследования  
Муниципального общеобразовательного учреждения  
за 2023год**

**Аналитическая часть**

**Общие сведения**

Наименование образовательной организации (по Уставу)	<b>Муниципальное общеобразовательное учреждение «Кривковская начальная школа – детский сад»</b>
Руководитель	Дмитриева Галина Васильевна
Адрес организации	Ленинградская область, Приозерский район, д.Кривко, ул. Урожайная д.1
Телефон, факс	8-813-79-61-895
Адрес электронной почты, адрес сайта в сети Интернет:	<a href="mailto:Ya.krivko2016@yandex.ru">Ya.krivko2016@yandex.ru</a> ; <a href="http://krivkoshkola-sad.nubex.ru">http://krivkoshkola-sad.nubex.ru</a>
Учредитель	Комитет образования Приозерский муниципальный район
Дата создания	1980
Лицензия	№ 511 16 от 31.10.2016 года
Свидетельство о государственной аккредитации	№ 022-23 серия 47АО1 № 0001140 20.07.2023
Свидетельство о внесении записи в Единый государственный реестр юридических лиц.	1024701650687
Свидетельством о государственной регистрации права	47АБ325978 от 21.05.2012г
Земельный участок	783кв.м

МОУ «Кривковская начальная школа – детский сад» (далее – Учреждение) расположено в типовом, 1980 года постройки, двухэтажном, панельном 6-групповом здании детского сада, приспособленном для 3 дошкольных групп и 4 начальных классов.

Проектная наполняемость 110 человек.

Общая площадь здания 1729 кв. метров., из них площадь помещений, используемых непосредственно для нужд образовательного процесса, 1169 кв. м.

Предельное количество мест по САНПиН:

для детей дошкольного возраста – 57 человек,

для обучающихся начальных классов – 70 человек.

Учреждение принимает воспитанников дошкольных групп в возрасте от 1,6 до 7 лет и обучающихся начальных классов в возрасте от 6,5 до 11 лет.

Учреждение осуществляет следующие основные виды деятельности:

- реализация основных образовательных программ дошкольного образования;
- реализация основных общеобразовательных программ начального общего образования.

Учреждение осуществляет образовательную деятельность по дополнительно общеразвивающим программам различной направленности (социально – педагогической, физкультурно – спортивной, художественной, туристическо – краеведческой).

Учреждение относится к типу – общеобразовательное учреждение

Режим работы Учреждения в дошкольных группах :

1 группа – 12 часов, с 7.00 до 19.00

2 группы – 10 часов, с 7.30 до 17.30.,

в начальных классах с 9.00-14.00, с 14.00 до 18.00 – группа продленного дня.

Рабочая неделя – пятидневная, с понедельника по пятницу. Длительность пребывания воспитанников дошкольных групп – 10-12 часов, обучающихся начальных классов – по расписанию, группы продленного дня для начальных классов – 5 часов.

Организация учебного процесса в МОУ регламентируется режимом занятий, учебным планом, календарным учебным графиком, расписанием занятий, локальными нормативными актами школы.

В соответствии с СП 3.1/2.43598-20 и методическими рекомендациями по организации начала работы образовательных организаций, дополнительно с требованиями СанПиН 1.2.3685-21 «Гигиенические нормативы и требования к обеспечению безопасности и (или) безвредности для человека факторов среды обитания».

## Система управления организацией

Управление осуществляется на принципах единоначалия и самоуправления.

Управление школой – сад осуществляется в соответствии с действующим законодательством и уставом.

Коллегиальными органами управления являются: Управляющий совет, педагогический совет, общее собрание работников.

Единоличным исполнительным органом является руководитель – директор.

Органы управления, действующие в МОУ «Кривковская начальная школа- детский сад»

Наименование органа	Функции
Директор	Контролирует работу и обеспечивает эффективное взаимодействие структурных подразделений организации, утверждает штатное расписание, отчетные документы организации, осуществляет общее руководство школой и садом
Управляющий совет	Рассматривает вопросы: – развития образовательной организации; – финансово-хозяйственной деятельности; – материально-технического обеспечения
Педагогический совет	Осуществляет текущее руководство образовательной деятельностью Школы, в том числе рассматривает вопросы: – развития образовательных услуг; – регламентации образовательных отношений; – разработки образовательных программ; – выбора учебников, учебных пособий, средств обучения и воспитания; – материально-технического обеспечения образовательного процесса; – аттестации, повышения квалификации педагогических работников; – координации деятельности методических объединений
Общее собрание работников	Реализует право работников участвовать в управлении образовательной организацией, в том числе: – участвовать в разработке и принятии коллективного договора, Правил трудового распорядка, изменений и дополнений к ним; – принимать локальные акты, которые регламентируют деятельность образовательной организации и связаны справами и обязанностями работников; – разрешать конфликтные ситуации между работниками и администрацией образовательной организации; – вносить предложения по корректировке плана мероприятий организации, совершенствованию ее работы и развитию

	материальной базы
--	-------------------

Для осуществления учебно-методической работы в Учреждении два предметных методических объединения педагогов:

- учителей начальных классов;
- воспитателей дошкольных групп.

**Вывод:** По итогам 2023года система управления школой- сад оценивается как эффективная, позволяющая учесть мнение работников и всех участников образовательных отношений.

В следующем году изменение системы управления не планируется. Структура и система управления соответствует требованиям законодательства РФ в сфере образования

### **Оценка образовательной деятельности**

Образовательная деятельность организуется в соответствии:

- с Федеральным законом от 29.12.2012 № 273-ФЗ «Об образовании в Российской Федерации»;
- Приказ Министерства просвещения Российской Федерации от 18 июля 2022 г. № 569 "О внесении изменений в федеральный государственный образовательный стандарт начального общего образования, утверждённый приказом Министерства просвещения Российской Федерации от 31 мая 2021 г. № 286"
- Приказ Министерства просвещения Российской Федерации от 18 июля 2022 года № 568 "О внесении изменений в федеральный государственный образовательный стандарт основного общего образования, утверждённый приказом Министерства просвещения Российской Федерации от 31 мая 2021 г. № 287"
- Приказ Министерства просвещения Российской Федерации от 31 мая 2021 года № 286 "Об утверждении федерального государственного образовательного стандарта начального общего образования"
- Приказом Минобрнауки РФ от 17.10.2013 N 1155 «Об утверждении федерального государственного образовательного стандарта дошкольного образования»,
- СанПиН 2.4.3548-20 «Санитарно – эпидемиологические требования к организациям воспитания и обучения, отдыха и оздоровления детей и молодежи», утвержденными Постановлением Главного санитарного врача РФ № 28 от 28.09.2020 года,
- СанПиН 2.3/2.4.3590-20 "Санитарно-эпидемиологические требования к организации общественного питания населения», утвержденными Постановлением Главного санитарного врача РФ № 32 от 27.12.2020 года, Уставом МОУ, утвержденного Постановлением главы администрации муниципального образования Приозерский муниципальный район Ленинградской области № 3346 от 02.12.2015 года,
- учебными планами,
- годовым календарным графиком,

- расписанием занятий.

### **Начальная школа:**

Учреждения работает по следующим образовательным программам:

**3-4 класс** работает по следующим образовательным программам: **ОСНОВНОЙ ОБРАЗОВАТЕЛЬНОЙ ПРОГРАММЕ НАЧАЛЬНОГО ОБЩЕГО ОБРАЗОВАНИЯ УМК «НАЧАЛЬНАЯ ШКОЛА 21 ВЕКА»** (утверждена приказом от 29.08.2017 года №35);

#### **1-2 класс**

Форма обучения – очная

Приказы об утверждении годового календарного учебного графика, образовательной программы и др.

Срок обучения- 4 года;

Язык обучения - русский.

Учебный план 1–4 классов ориентирован на 4-летний нормативный срок освоения основных образовательных программ начального общего образования (реализация ФГОС НОО).

**Дошкольные группы:** Учреждения работают по следующим образовательным программам:

- Образовательная программа дошкольного образования муниципального общеобразовательного учреждения «Кривковская начальная школа- детский сад».

- Адаптированная образовательная программа дошкольного образования для детей с тяжелым нарушением речи.

Форма обучения - очная;

Срок обучения- 6 лет;

Язык обучения - русский.

В МОУ организована работа 3 групп детского сада:

Группа	Ко-во обучающихся	Процент наполняемости	Вакантные места	Кол-во мест по СанПиН	Образовательная программа
Раннего возраста	19	100%	0	19	Образовательная программа
Разновозрастная группа от 3 до 7 лет №2	26	100%	0	24	Образовательная программа дошкольного образования
Разновозрастная группа компенсирующей направленности	12	100%	0	12	Адаптированная образовательная программа дошкольного образования для детей с ТНР

Содержание образовательного процесса в ОУ определяется Образовательной программой дошкольного и начального общего образования.

М ОУ самостоятельно в выборе программы и комплекса вариативных (различной направленности) программ, рекомендованных государственными органами управления образованием, внесении изменений в них, а также разработке собственной образовательной программы в соответствии с требованиями государственного образовательного стандарта. В дополнение к основным образовательным программам базового уровня дошкольного и начального общего образования, и воспитания.

Образовательные программы реализуются с учетом возрастных и индивидуальных особенностей обучающихся.

В Учреждении устанавливается режим дня и образовательной деятельности в соответствии с требованиями к организации учебно-воспитательного процесса и режимом дня в МОУ.

Содержание программ соответствует ФГОС ДО, а также основным положениям возрастной психологии, дошкольной педагогики; выстроено с учетом принципа комплексно-тематического планирования образовательного процесса и принципа интеграции образовательных областей:

- социально-коммуникативное развитие;
- познавательное развитие; речевое развитие;
- художественно-эстетическое развитие;
- физическое развитие.

Содержание программ предусматривает решение программных образовательных задач как в совместной деятельности взрослого и детей, так и в самостоятельной деятельности обучающихся, не только в рамках непрерывной образовательной деятельности, но и при проведении режимных моментов в соответствии со спецификой дошкольного и начального общего

образования. Содержание которого включает в себя вопросы истории и культуры родного края, природного, социального и рукотворного мира. Поликультурное воспитание строится на основе изучения национальных традиций семей воспитанников ОУ. Обучающиеся знакомятся с русской и другой культурой, представителями которых являются участники образовательного процесса.

**Социальное партнерство:** Преемственность и непрерывность в содержании воспитательно-образовательного процесса отражается во взаимосвязи с общественными организациями Сосновского сельского поселения, с которыми сотрудничает МОУ по вопросам воспитания и обучения.

№п/п	социальные партнёры	содержание работы
1.	Сосновский ЦО	Преемственность в подготовке детей к обучению в школе.
2.	Музыкальная школа	Организация выступлений учащихся музыкальной школы, в том числе выпускников МОУ. Знакомство дошкольников с различными инструментами, творчеством композиторов, классической музыкой.
3.	ДОУ № 15, ЦРР, ДОУ №31, №2	Обмен опытом через взаимопосещения, дни «Открытых дверей», индивидуальные консультации, МО
4.	Сельская библиотека	Организация и проведение совместных мероприятий по литературно-художественному развитию детей. Проведение мероприятий по ознакомлению с творчеством писателей, художников, музыкантов

Платных образовательных услуг в ОУ нет.

Уровень развития обучающихся анализируется по итогам педагогической диагностики.

Формы проведения диагностики:

- диагностические занятия (по каждому разделу программы);
- диагностические срезы;
- наблюдения, итоговые занятия.

Разработаны диагностические карты освоения основной образовательной программы дошкольного образования детского сада в каждой возрастной группе. Карты включают анализ уровня развития целевых ориентиров детского развития и качества освоения образовательных областей.

## **Справка по результату мониторинга результатов освоения детьми образовательной программы дошкольного образования за 2023 г.**

Оценка индивидуального развития воспитанников.

### **Задачи:**

1. Изучение результатов освоения детьми основной образовательной программы дошкольного образования.
2. Оценка эффективности педагогических действий.
3. Проектирование образовательной деятельности на основе результатов педагогической диагностики (мониторинга).

**Предполагаемый результат мониторинга** – повышение эффективности образовательного процесса.

**Методы мониторинга:** наблюдение, диагностические игровые задания, статистическая обработка информации и др.

Мониторинг образовательной деятельности осуществлялся в рамках внутренней оценки качества дошкольного образования в МОУ.

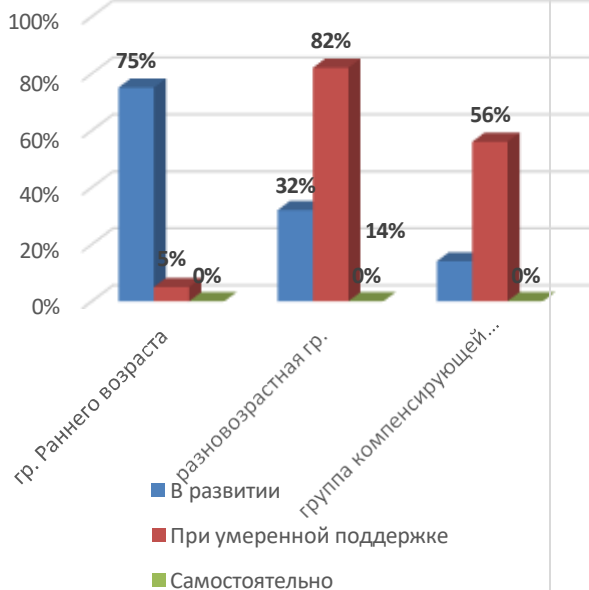
Исследовалось освоение детьми основной образовательной программы дошкольного образования по пяти образовательным областям:

- физическое развитие,
- познавательное развитие,
- речевое развитие,
- социально-коммуникативное развитие,
- художественно-эстетическое развитие.

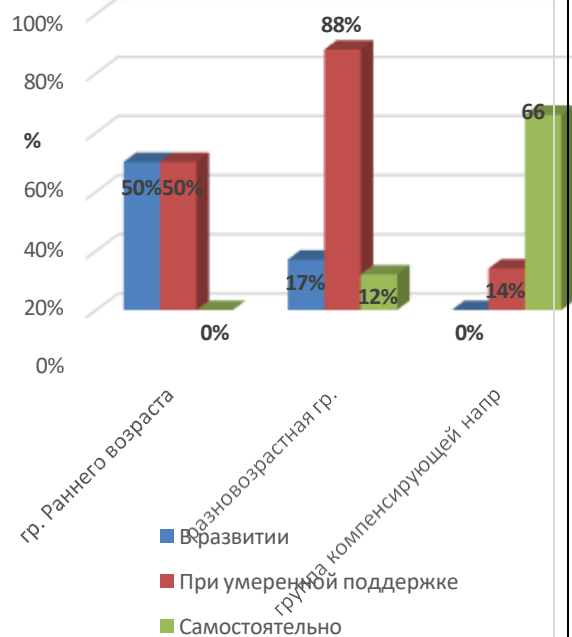
В соответствии с п. 3.2.3 ФГОС ДО педагогическая диагностика проводилась с целью осуществления индивидуального подхода в процессе обучения, воспитания и развития детей. Эта особенность не позволяет считать результаты диагностики (даже в том случае, если они достоверны) устойчивыми и определяющими судьбу ребенка. Любое достижение дошкольника на каждом этапе его развития является промежуточным и служит лишь основанием для выбора педагогом методов и технологий для индивидуальной работы.



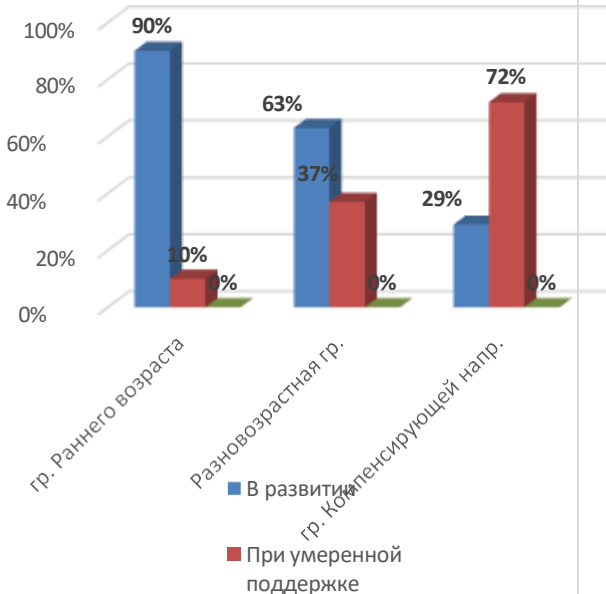
### Социально - коммуникативное развитие начало года



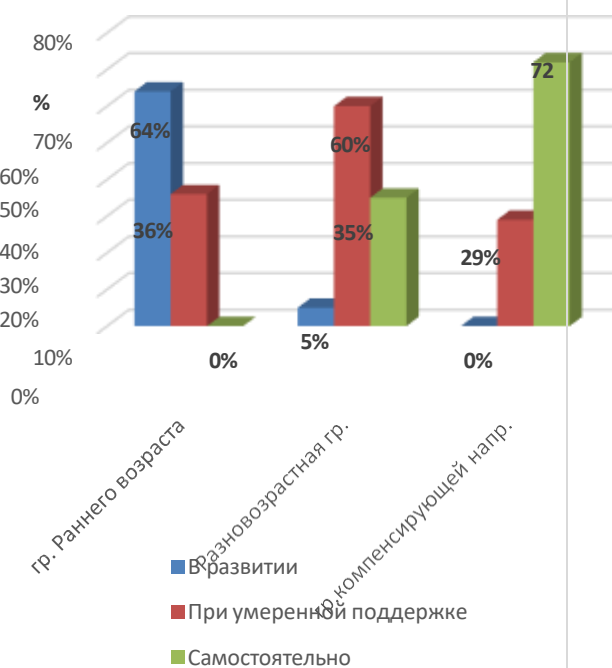
### Социально - коммуникативное развитие конец года



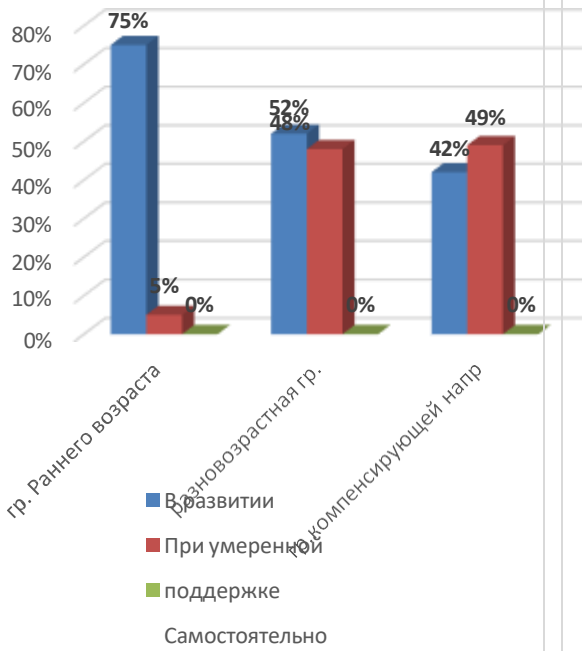
### Речевое развитие начало года



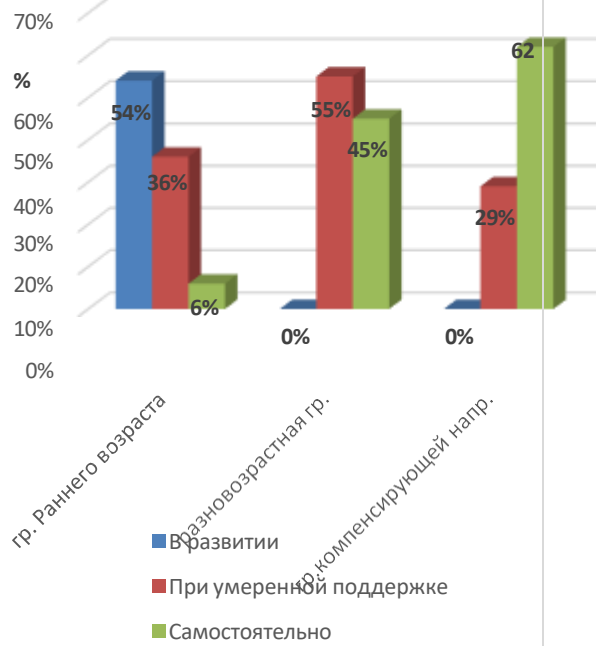
### Речевое развитие конец года



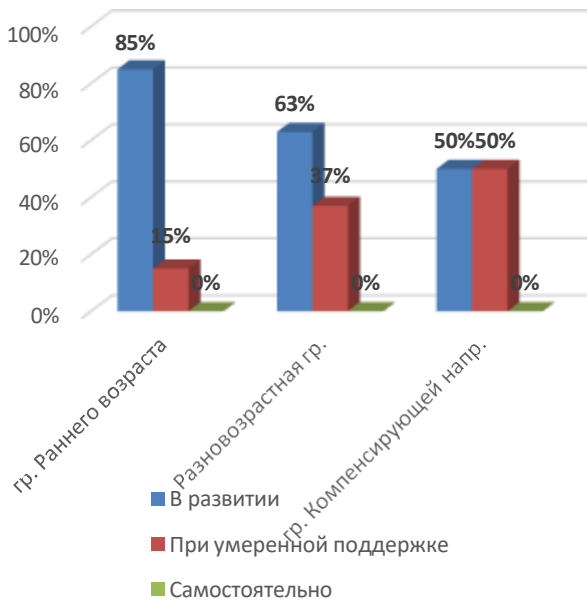
### Познавательное развитие начало года



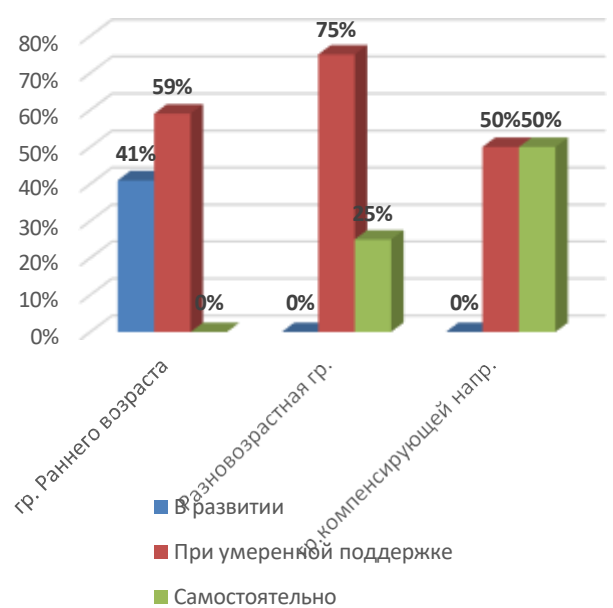
### Познавательное развитие конец года



**Художественно-эстетическое развитие начало года**



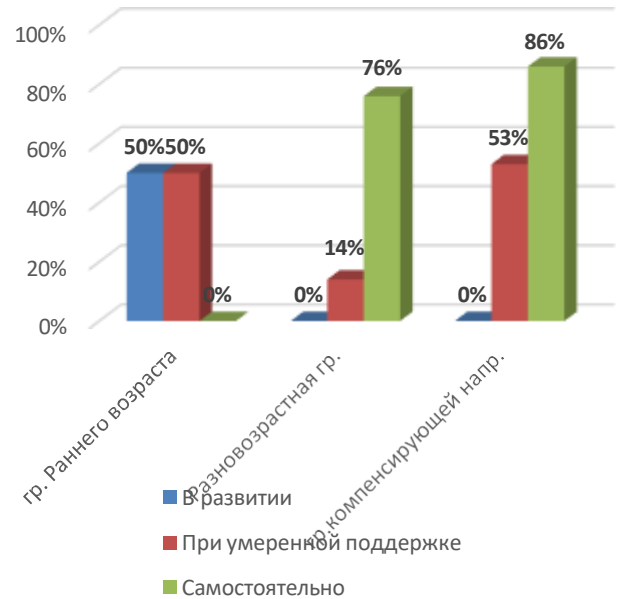
**Художественно-эстетическое развитие конец года**



**Физическое развитие начало года**



**Физическое развитие конец года**



Сравнительный анализ показал положительную динамику освоения воспитанниками основной образовательной программы дошкольного образования по всем образовательным областям по сравнению с началом учебного года. Добиться данных результатов удалось благодаря созданию условий для продвижения каждого ребенка на основе учета его индивидуальных возможностей и потребностей, обогащения РППС, применения проектного подхода, использования современных технологий и методов развивающего обучения.

## Воспитательная работа

Чтобы выбрать стратегию воспитательной работы, в 2023 году проводился анализ состава семей обучающихся МОУ.

### Характеристика семей по составу

Состав семьи	Количество семей	Процент от общего количества семей
Полная	90	74%
Неполная с матерью	30	24%
Неполная с отцом	1	1%
Оформлено опекунов	1	1%

### Характеристика семей по количеству детей

Количество детей в семье	Количество семей	Процент от общего количества семей
Один ребенок	39	32%
Два ребенка	56	46%
Три ребенка и более	29	22%

Воспитательная работа строится с учетом индивидуальных особенностей каждого обучающегося, с использованием разнообразных форм и методов, в тесной взаимосвязи воспитателей, учителей, специалистов и родителей.

Обучающимся из неполных семей из неполных семей уделяется большее внимание.

Проводятся профилактические воспитательные мероприятия по работе с семьями (совместные мероприятия, проекты буклеты, презентации, ширмы –передвижки, интернет-ресурсы, информационные стенды Взаимодействие с родителями выстраивалось в режиме онлайн.

**Вывод:** в 2024 году необходимо продолжить информационно-просветительскую, профилактическую, воспитательную работу с семьями обучающихся используя современные технологии, интернет –ресурсы. Необходимо продолжить социальную профилактическую работу с семьями группы риска (индивидуальные беседы, работа на Совете сопровождения семьи, совместная работа с ОДН).

**Оценка функционирования внутренней системы оценки качества образования**

**Качество организации образовательной деятельности в начальных классах**

	<b>2021</b>	<b>2022</b>	<b>2023</b>
Результаты участия в конкурсах и иных мероприятиях муниципального (м), регионального (р), федерального (ф) уровней	<p>Конкурс рисунков к Дню снятия блокады.</p> <p>Муниципальный «День здоровья»</p> <p>Участие в муниципальном конкурсе «Звездочки Приозерья»</p> <p>Муниципальный Конкурс «Дорога и мы»</p> <p>Международный конкурс рисунков Игора драйв «Северный лес»</p> <p>Муниципальный конкурс «Неопалимая купина»</p> <p>Участие в конкурсе «Русский медвежонок» 2 всероссийский конкурс профессионального мастерства среди педагогов «Пристань детства» диплом 2 степени.</p> <p>Муниципальная спартакиада «День защиты детей»</p> <p>Муниципальный конкурс «Красота божьего мира»</p> <p>Всероссийский детский конкурс «Таланты России»</p> <p>Конкурс методических</p>	<p>-совместный проект с библиотекой «Прорыв блокады»</p> <p>спортивные соревнования к 23 февраля «А ну ка парни»</p> <p>-конкурс выставка «Портрет моей мамы»</p> <p>Открытый урок в разные, но мы</p> <p>«Крымская весна» выпуск видеоролика конкурс - «Неопалимая купина»-</p> <p>Конкурс «Дорога и мы»</p> <p>Конкурс для одаренных детей «Юные таланты»</p> <p>изобразительное творчество.</p> <p>- Открытый «Я автор»(стихи о войне)</p> <p>Конкурс «Звездочки Приозерья»</p> <p>Районный фестиваль -конкурс детско-юношеского самодеятельного художественного творчества»</p> <p>Созвездие талантов»</p> <p>фестиваль «Волшебная</p>	<p>-совместный проект с библиотекой «Прорыв блокады»</p> <p>- Спортивные соревнования к 23 февраля «А ну ка парни»</p> <p>-конкурс выставка «Портрет моей мамы»</p> <p>Открытый урок «Мы вместе»</p> <p>«Крымская весна» выпуск видеоролика конкурс - «Неопалимая купина»-</p> <p>Конкурс «Дорога и мы»</p> <p>Конкурс для одаренных детей «Юные таланты»</p> <p>изобразительное творчество.</p> <p>- Открытый «Я автор»(стихи о войне)</p> <p>Конкурс «Звездочки Приозерья»</p> <p>Районный фестиваль - конкурс детско-юношеского</p>

	<p>дидактических и авторских разработок «Воспитательные и образовательные технологии 21 века»  Всероссийская онлайн олимпиада для 1-4 областной конкурс классов « Безопасные дороги»  Областной конкурс « Бзопасность дорожного движения»  Образовательный интернет марафон всероссийский « Сказочная Лапландия»  Районный конкурс «Зимушка зима»  Муниципальная спартакиада среди обучающихся начальных классов.  Диплом победителя в онлайн олимпиаде « Безопасные дороги»  конкурсе « Дорога и мы» в номинации литературное творчество.  Участие в в конкурсах на школьном уровне:  конкурсе выставке</p>	<p>флейта»  Акция гирлянда дружбы « Приозерские куколки-кувадки»  Конкурс « Дорога к славе» Конкурс программ ЛОЛ  Участие в конкурсах на муниципальном уровне:  -Епархальный конкурс детского творчества к празднику Рождества Христова ;  -Конкурс « Новый год стучится» ( конкурс оформления входных дверей) призовое 1 место  Муниципальный Зимушка -зима»  - спартакиада среди начальных классов( 6 место)  -конкурс рисунков «АРТ краеведение» победитель конкурса  Участие всероссийского уровня :  Всероссийская олимпиада Учи .ру по математике и по Безопасности дорожного движения  Участие уровне: образовательной организации</p>	<p>самодеятельного художественного творчества»  Созвездие талантов»  фестиваль «Волшебная флейта»  Акция гирлянда дружбы « Приозерские куколки-кувадки»  Конкурс « Дорога к славе» Конкурс программ ЛОЛ  Участие в конкурсах на муниципальном уровне:  - Епархальный конкурс детского творчества к празднику Рождества Христова ;  -Конкурс « Новый год стучится» ( конкурс оформления входных дверей) призовое 1 место  Муниципальный « Зимушка - спартакиада среди начальных классов( 6 место)  -конкурс рисунков «АРТ краеведение» победитель конкурса</p>
--	--	---	---

	<p>осенних работ. совместный проект «Поздравление папе» Выставка работ ко дню материна муниципальном уровне Участие в муниципальном конкурсе поделок« Новогодняя игрушка » Муниципальный Конкурс рисунков «Зимние просторы » Спартакиада среди обучающихся начальных классов.</p>	<p>Школьный этап олимпиады для 3-4 классов по математике и русскому языку -совместный проект с библиотекой : «Родина Деда Мороза» Конкурс поделок и игрушек « Зимняя сказка» Конкурс рисунков « Новый год к нам мчится» конкурс рисунков «АРТ краеведение» победитель конкурса (Ваверова Д.-4 класс)диплом победителя в онлайн олимпиаде « Безопасность дорожного движения»( Алексеева А.- 3 класс)Участие в конкурсе воспитанников и учащихся МОУ « Рождество Христово»</p>	<p>Участие всероссийского уровня : Всероссийская олимпиада Учи .ру по математике и по Безопасности дорожного движения Участие уровне: образовательной организации Школьный этап олимпиады для 3-4 классов по математике и русскому языку -совместный проект с библиотекой : «Родина Деда Мороза» Конкурс поделок и игрушек « Зимняя сказка» Конкурс рисунков « Новый год к нам мчится» конкурс рисунков «АРТ краеведение» победитель конкурса (Ваверова Д.-4 класс)диплом победителя в онлайн олимпиаде « Безопасность дорожного движения»( Алексеева А.- 3 класс)Участие в конкурсе воспитанников и учащихся МОУ « Рождество Христово»</p>
--	---	--	---

--	--	--	--

Инновационная активность	Преимственность в организации работы педагогов дошкольных групп и начальных классов	Преимственность в организации работы педагогов дошкольных групп и начальных классов	Преимственность в организации работы педагогов дошкольных групп и начальных классов
Наличие в ОО критериев оценивания итоговой работа в форме тестовых заданий в 4-х классах	Разработаны	Разработаны	Разработаны

Выводы: с каждым годом увеличивается количество конкурсов, расширяется спектр участия Учреждения в инновационной и экспериментальной деятельности.

В 2024 году обучающиеся и педагоги активно принимали участие в конкурсах мероприятиях различного уровня. Как результат призовые места, дипломы, благодарственные письма и призы.



Педагоги:

Полное наименование конкурсного события, согласно положению	Организатор (прописано в положении конкурса или в наградном материале)	Форма проведения конкурса (очный, заочный*)	Уровень конкурса (муниципальный, областной (региональный), всероссийский (федеральный), международный)	Количество участников от учреждения (объединения)	Из них призеры, победители (с указанием призового места и Ф.И.О. конкурсанта)
<p>«Фестиваль открытых уроков» (далее Фестиваль) проводится с</p> <p>Конкурс «Педагогика 21 века : опыт, достижения, методика номинация классный руководитель в современной</p>	<p>Организатором Фестиваля являются кафедра начального общего образования ГАОУ ДПО «ЛОИРО» под руководством заведующего кафедрой НОО. Апрель ассоциация педагогов России</p>	заочный	Региональный	1	Ахметова Виктория Николаевна участник
		заочный	международный	1	Диплом победителя 1 место Алексева Ольга Валерьевна
<p>сетевой Конкурс « Презентации в образовательном процессе» Конкурс « Игры, игрушки» Учись играя. Всероссийский педагогический конкурс « Мой лучший сценарий»( « Актуальные методики работы и деятельности воспитателя</p>	<p>МЦОиП</p> <p>Фонд образовательной и Научной деятельности 21 века</p> <p>Российская Федерация научно методически</p>	заочный	Международный	1	Есяян Наталия Николаевна 1 место
		Заочный	Всероссийский		Есяян Наталия Николаевна учитель Ахметова В.Н.)
		заочный			Есяян Н.Н. зам по ВР

детского сада» 2 всероссийский	й совет при коллегии издательског о дома « Журнал школа»	заочный	Всероссийский			диплом
педагогический конкурс « Современное воспитание подростающего поколения»	Фонд образовател ьной и научной деятельност и 21 века					победителя 1 степени( Есяян Н.Н. )
Педагогический конкурс Всероссийский цифровой урок			Всероссийский			(сертифика т)Ахметова В.Н.
« Я- россиянин» фонда поддержки «НООСФЕРА Международный педагогический конкурс ЕВРОКО г. Москва	Лаборатория Педагога обобщение педагогическог о опыта					Диплом Толмачева С.А.
МАО Всероссийский конкурс педагогического мастерства «Педагогический Триумф»	Конкурсная работа «Рабочая программа воспитателя»					Диплом Толмачева С.А. Диплом Есяян Н.Н.

В 2024 году необходимо: спланировать увеличение количества участников в конкурсах.

- Продолжить участие Учреждения в инновационной и экспериментальной деятельности.

## Охват учащихся внеурочной деятельностью в начальных классах

Направление	Название курса внеурочной деятельности	2021		2022		2023	
		кол-во	%	кол-во	%	кол-во	%
Спортивно-оздоровительное направление	«ОФП»	72	100	77	100	70	100
	Подвижные игры	72	100	77	100	70	100
Духовно – нравственное направление	Этика : «Азбука Добра»	72	100	77	100	70	100
Обще интеллектуальное направление	«В мире книг»	72	100	77	100	70	100
Общекультурное направление	«Удивительный мир»	72	100	77	100	70	100
<b>Итого</b>		72	100	77	100	70	100

Вывод: Названия и количество курсов внеурочной деятельности изменилось. Охват учащихся внеурочной деятельностью на базе учреждения остался на прежнем высоком уровне. Все учащиеся посещают более одного курса внеурочной деятельности.

В дальнейшем необходимо сохранить тенденцию высокого охвата обучающихся начальных классов внеурочной деятельностью.

### Охват занимающихся по программам дополнительного образования в МОУ

Названия кружков	2021		2022		2022		2023	
	кол-во	%	кол-во	%	кол-во	%	кол-во	%
«Волшебная палитра»	30	50%	74	100%	77	100%	70	100%
«Иголочка»	15	25%	35	47%	35	45%	35	50%

Вывод: Охват учащихся дополнительным образованием на базе учреждения за последние три года остаётся стабильным. Наряду с этим, некоторые учащиеся посещают более одного кружка.

В 2024 году классным руководителям необходимо продолжить работу с обучающимися, которые не посещают кружки на базе школы, провести дополнительную работу по организации детей в кружки.

### Анализ коррекционной работы в начальных классах

Сравнительная таблица результатов логопедической работы за 3 года

Критерии /Года	2021	2022	2023
Значительные улучшения	49 %	51%	51 %
Улучшилась речь	28%	28%	30%
Незначительные улучшения	22%	20%	18%
Без улучшений	1 %	1 %	1 %

**Вывод:** динамика у обучающихся с речевыми проблемами по сравнению с 2022годом улучшились показатели.

В 2024 году необходимо учителям – логопедам:

- Совершенствовать учебно – методическую базу логопедических кабинетов, внедрять инновационные образовательные программы и технологии.
- Доработать вновь созданные логопедические программы в связи с новым положением о логопедической работе и адаптировать их, учитывая варианты обучения. .
- Повышать свой профессиональный уровень, посещая семинары, курсы, вебинары в связи с увеличением детей со сложными речевыми дефектами и тяжелыми интеллектуальными нарушениями, провести семинары с педагогами об автоматизации поставленных звуков, расширению и уточнению словарного запаса, профилактикой у обучающихся различных видов дисграфий.
- Привлекать родителей к совместной работе с логопедом, проводить консультации по речевым проблемам их детей.

#### Динамика развития психических функций учащихся на конец 2023года

	Положительная динамика			Учащиеся, состоящие на динамическом контроле			Всего обучающихся		
	2021	2022	2023	2021	2022	2023	2021	2022	2023
1 класс	3	3	2	3	3	2	3	3	2
2 класс	4	1	3	3	1	3	4	1	3
3 класс	2	2	1	2	2	1	2	2	1
4 класс	2	3	2	3	3	2	2	3	2
<b>ИТОГО</b>	<b>11/18 %</b>	<b>9/14%</b>	<b>9/14%</b>	<b>11/18%</b>	<b>9/14%</b>	<b>9/14%</b>	<b>11/18%</b>	<b>9/14%</b>	<b>9/14%</b>

**Выводы:** при сравнении данных динамика развития психических функций у обучающихся с более сложными проблемами, которые в силу своих психофизических особенностей имеют меньший потенциал компенсаторных способностей.

В 2024 году: необходимо продолжить коррекционно- развивающую работу с учетом возможных изменений в образовательных маршрутах учеников. Особое внимание необходимо уделить разработке индивидуальных образовательных маршрутов .

## Сравнительная таблица результатов работы ППК за 2021 -2022годы и ППК за 2023год

Годы	Кол-во заседаний	Кол-во семинаров	Обследовано	Направление на ПМПк	Динамическое наблюдение	Выступления членов ПМПк на педсоветах и МО	Консультирование родителей и педагогов
2021	школа-2 д/сад-2	школа-2 д/сад-2	школа-2 д/сад-2	школа-2 д/сад-2	школа-2 д/сад-2	школа-2 д/сад-2	школа-2 д/сад-2
2022	школа-2 д/сад-2	школа-2 д/сад-2	школа-2 д/сад-2	школа-2 д/сад-2	школа-2 д/сад-2	школа-2 д/сад-2	школа-2 д/сад-2
2023	школа-2 д/сад-2	школа-2 д/сад-2	школа-2 д/сад-2	школа-2 д/сад-2	школа-2 д/сад-2	школа-2 д/сад-2	школа-2 д/сад-2

**Выводы:** специалисты консилиума Учреждения постоянно ведут работу по ранней диагностике и коррекции нарушений речи, познавательной сферы, поведения, систематически проводят консультационную работу с родителями учащихся и воспитанников, оказывают помощь в разработки индивидуальных образовательных маршрутов учащихся и воспитанников по запросу педагогов в интересах детей.

Члены консилиума ежегодно обследуют всех учащихся 4-ых классов, переходящих в общеобразовательную школу в 5й класс и на учащихся 1-ых классов на конец учебного года. находящиеся на динамическом наблюдении (в школе – 7 учащихся, в дошкольных группах – 11 воспитанников).

На протяжении этого учебного времени велась необходимая документация, и заполнялись журналы школьного ППК.

Серьёзной трудностью в улучшении качества знаний, умений и навыков, а также улучшения в поведенческой сфере учащихся, является непонимание родителями важности в своевременном выполнении рекомендаций специалистов и необходимости обращаться за медицинской помощью областного детского психоневролога и детского психиатра.

### Задачи ППК учреждения на 2024 год

1. Систематически использовать новые методики при диагностике и реализации специализированной помощи детям с нарушением в психофизическом развитии, имеющим различные текущие заболевания, а также с проблемами в обучении, общении и поведении.
2. Продолжать проводить просветительскую работу с родителями (законными представителями) ребенка о необходимости своевременного выявления проблем и способов их решения
3. Проводить заседания ППК, с привлечением специалистов дошкольных групп для обсуждения воспитанников, продолжающих обучение в нашем ОУ.
4. Специалистам консилиума консультировать родителей (законных представителей) ребенка о необходимости своевременного выявления проблем

и способов их решения.

## Анализ Социальной работы в Учреждении в 2023 году

Основные направления деятельности:

- Работа с детьми из неблагополучных семей.

В Учреждении осуществляется контроль над детьми из неблагополучных семей:

В течение года совместно инспектором ОДН, с классными руководителями, воспитателями были проведены посещения на дому учащихся и воспитанников из неблагополучных семей, проведены беседы на Совете сопровождении семьи с родителями, близкими родственниками обучающихся.

- Работа с детьми из малообеспеченных семей и многодетных семей.

Проведено обследование жилищных условий и материального положения.

Учащиеся обеспечены бесплатным питанием в школе.

Пропаганда здорового образа жизни. Работа по профилактике безнадзорности и правонарушений.

В этом учебном году были проведены мероприятия по пропаганде здорового образа жизни, по профилактике безнадзорности и правонарушений.

Родительские собрания (общешкольные, классные)

«Роль семьи в пропаганде здорового образа жизни», «Роль семьи в профилактике правонарушений и безнадзорности», «Проблемы детского табакокурения и наркомании,»

Индивидуальные беседы с родителями.

пропуски занятий без уважительной причины отсутствуют;

в начале учебного года на внутришкольном контроле

состояло 9 обучающихся, конце учебного года на внутришкольном контроле осталось 6 обучающихся; в школе нет грубых нарушений дисциплины; второгодников в школе нет;

## Содержание и качество подготовки обучающихся начальных классов.

№ п/п	Параметры статистики	2021		2022		2023	
		январь – май 2021 года	сентябрь – декабрь 2021 года	январь – май 2022 года	сентябрь-декабрь 2022 года	январь – май 2023 года	сентябрь – декабрь 2023 года
1	Количество детей, обучавшихся в МОУ – начальная школа	59	61	74	77	79	69
2	Количество учеников, оставленных на повторное обучение: – начальная школа	0	0	0	0	0	0

**Результаты освоения учащимися программ начального  
общего образования по показателю «успеваемость»  
на декабрь 2023года**

Классы	Всего обучающихся	Из них успевают		Окончили год		Окончили год		Не успевают				Переведены условно	
								Всего		Из них н/а			
		Кол-во	%	С отметками «4» и «5»	%	С отметками «5»	%	Кол-во	%	Кол-во	%	Кол-во	%
1	13	13	100	5	32	2	15	0	0	0	0	0	0
2	17	17	100	5	30	4	22	0	0	0	0	0	0
3	22	22	100	6	27	10	43	0	0	0	0	0	0
4	17	17	100	2	11	4	20	0	0	0	0	0	0
Итого		69	100	18	100	20	100	0	0	0	0	0	0

**Качество подготовки обучающихся за 3 года.**

	2021	2022	2023	Результативность (объективность результатов, корреляцияс ТКУ,ПА)
<b>Итоговая работа в форме тестовых заданий для 4-х классов</b>				
<b>4 классы</b>				
	2021	2022	2023	Результативность (объективность результатов, корреляцияс ТКУ,ПА)
Русский язык	3,9	3,9	3,9	
Математика	4,2	4,1	4,1	
Окружающий мир	4,2	4,1	4,1	
<b>Средние показатели по МОУ: Стабильный- положительный результат</b>				
	2021	2022	2023	Результативность (объективность)

							результатов, корреляция с ТКУ, ПА)
	январь – май 2021 года	сентябрь- декабрь 2021года	январь – май 2022года	сентябрь- декабрь 2022 года	январь – май 2023года	сентябрь- декабрь 2023года	
Успеваемос ть (%)	100	100	100	100	100	100	
Качество (%)	58	59	62	59	43	54,5	
Оставлен ы на повторное обучение (кол-во)	0	0	0	0	0	0	
Переведе ны условно(к ол- во)	нет		нет		нет		
Наличие отлични ков (кол- во/%)	1/14		1/14		1/15		
Результаты участия в олимпиадах муниципаль ного (м.у.), Региональн ого (р.у.),федер аль ного уровней(ф.у )							

**Выводы:** Освоение обучающимися программ начального общего образования по показателю «успеваемость» в 2023году остается стабильным - 100%.

В 2023г обучающиеся принимали участие в олимпиадах. Количество олимпиад и количество призеров с каждым годом увеличивается.

В 2024 году необходимо усилить работу с обучающимися, имеющими логопедические проблемы как учителям начальных классов, так и учителю – логопеду.



## Выпуск, перевод выпускников

Год выпуска	Всего	Сосновский ЦО	Раздольская СОШ
2021	14	13	1
2022	15	15	0
2023	23	23	0

Переход воспитанников дошкольных групп в общеобразовательные организации выпуск 9 воспитанников

Уровень обучения	Наименование ОУ	Количество обучающихся
Дошкольные группы	Сосновский ЦО	4
	Раздольская СОШ	0
Итого		4

5воспитанников продолжили обучение в начальной школе МОУ.

## Оценка функционирования внутренней системы оценки качества образования в начальных классах

В начальных классах Учреждения был проведен анализ уровня удовлетворенности родителей предоставляемыми услугами. Сравнительная таблица уровня удовлетворённости родителей предоставляемыми услугами:

Год	Средний балл.	Степень удовлетворенности
2021	3,0	Средняя
2022	3,1	Высокая
2023	3,4	Высокая

НОКО	2022 год критерий № 1: Открытость и доступность информации об организациях, осуществляющих образовательную деятельность –99,6 %, критерий № 2: Комфортность условий, в которых осуществляется образовательная деятельность:-98,51%, критерий № 3: Доступность услуг для детей – инвалидов – 73,71%, критерий № 4: Доброжелательность, вежливость и компетентность педагогов – 97,73 %, критерий № 5: Удовлетворенность условиями оказания услуг-94,78%,
------	--

Итоговый показатель НОКО- 92,87%

## **Оценка функционирования внутренней системы оценки качества образования в дошкольных группах**

В Учреждении утверждено положение о внутренней системе оценки качества образования обучающихся начальных классов ,

По итогам оценки качества образования в 2023 году выявлено по метапредметным УУД высокий уровень у 4 % обучающихся, уровень выше среднего у 17% обучающихся,

средний уровень у 44 % обучающихся, сниженный уровень у 27 % обучающихся , низкий уровень у 8% обучающихся. Мониторинг сформированности личностных результатов показал высокий уровень

у 10 % обучающихся, уровень выше среднего у 9% обучающихся, средний уровень у 39 % обучающихся, сниженный уровень у 30 % обучающихся , низкий уровень у 12% обучающихся

В 2022 году учителям начальных классов и педагогам – психологам необходимо организовать работу с обучающимися со сниженным и низким необходимо продолжить работу по формированию личностных результатов обучающихся. Следует привлекать педагогов дополнительного образования.

При исследовании уровня удовлетворенности обучение в школе учащимися средний балл по школе – 3, что является показателем высокого уровня удовлетворенности учащихся. Однако следует обратить внимание, что показатели «Мне нравится еда в школьной столовой» и «В классе я могу всегда свободно высказать свое мнение» чуть ниже среднего показателя по школе.

В 2024 году классным руководителям продумать работу по вопросам коммуникации

В дошкольных группах. проводилось анкетирование родителей (законных представителей) воспитанников «Удовлетворенность качеством образовательных

услуг в дошкольных группах». Анкеты позволяют выявить качество организации образовательной

деятельности или деятельности детского сада (присмотр и уход). Получены следующие результаты:

## СПРАВКА

«Анализ результатов анкетирования родителей (законных представителей) при осуществлении мероприятий по контролю на тему:  
«Удовлетворенность качеством образовательных услуг в системе дошкольного образования»

Наименование ОУ: Муниципальное общеобразовательное учреждение «Кривковская начальная школа -детский сад» (далее – МОУ, детский сад)

Дата проведения опроса: 1-19 апреля 2023 года

В анкетировании приняли участие: 39 родителей (законных представителя), что составило 63,9 % от общего количества. Всего воспитанников – 57 человек. 39 анализируемых анкеты. На момент проведения анкетирования МОУ посещало 40 детей.

**Цель опроса:** изучение уровня удовлетворенности качеством предоставления услуг дошкольного образования.

**Общие рекомендации по интерпретации данных:**

Вопросы анкеты «Удовлетворенность качеством образовательных услуг в системе дошкольного образования» достаточно прозрачны и не требуют больших усилий при интерпретации данных. Однако при анализе следует учитывать, как долго посещает ребенок детский сад и нравится ли ребенку там, поскольку эти факторы могут влиять на общую оценку. Важно также выявить удовлетворенность уровнем информированности и взаимодействием родителей и сотрудников детского сада.

### Полученные результаты:

1. Как долго Ваш ребенок посещает данное дошкольное учреждение?				
1) менее 1 года	2) от 1 года до 2-х лет	3) более 2-х лет		
10	7	22		
4 родителей отказались проходить анкетирование, т.к. только недавно начали посещать МОУ и на многие вопросы ответить не могут. 22 человека (56,4%) посещают МОУ более 2-х лет.				
2. С желанием ли Ваш ребенок ходит в детский сад?				
1) Да	2) Скорее, да	3) Скорее, нет	4) Нет	5) Затрудняюсь ответить
30		2	3	

87,2% опрошенных родителей подтверждают желание детей посещать МОУ.

3. Как бы Вы оценили общий уровень качества образования в детском саду, который посещает Ваш ребенок? (Выберите, пожалуйста, один вариант ответа)				
1) Отличное	2) Хорошее	3) Удовлетворительное	4) Неудовлетворительное	5) Затрудняюсь ответить
30	7	2		

94,8% опрошенных высоко оценили качество образования в МОУ. 2 родителей высказали в комментариях, что ребенок не подготовлен к школе, но проведенное исследование в

школе показало 100% результат подготовки к школе воспитанников (особенно выделили развитие мелкой моторики и полные ответы детей).

<b>4. Считаете ли Вы, что администрация детского сада и воспитатели создают все условия для проявления и развития способностей Вашего ребёнка?</b>				
1)	2) Скорее, да	3) Скорее, нет	4) Нет	5) Затрудняюсь ответить
Да				
<b>31</b>	<b>7</b>			<b>1</b>

97,4% - родителей высоко оценили работу администрации и воспитателей для создания условий в развитии способностей воспитанников. 1 родитель не может ответить на данный вопрос, т.к. только перешли в МОУ из другого детского сада.

<b>5. Каковы, на Ваш взгляд, отношения между воспитателями и Вашим ребенком?</b>				
1)	2)	3)	4)	5)
Доверительные, заботливые	Доброжелательные	Равнодушные, отстраненные	Конфликтные	Затрудняюсь ответить
<b>32</b>	<b>5</b>	<b>1</b>		<b>1</b>

97,1% опрошенных считают отношения между воспитателями и воспитанниками доверительными, доброжелательными. 1 родитель считает, что их ребенку нужно проявлять большее внимание, 1 родитель не может ответить на данный вопрос, т.к. только перешли в МОУ.

<b>6. Если бы у Вас сейчас был выбор, предпочли бы Вы отдать ребенка в другой детский сад?</b>				
1)	2) Скорее, нет	3) Скорее, да	4) Да	5) Затрудняюсь ответить
Нет				
<b>37</b>	<b>2</b>			

100% - родителей не желают отдать своих детей в другой детский сад, даже если будет выбор.

<b>7. Как Вы считаете, соответствует ли содержание организуемой образовательной деятельности интересам и возможностям Вашего ребенка?</b>				
1)	2)	3)	4)	5)
<b>39</b>				

100% результат, удовлетворительное качество образования.

<b>8. Согласны ли Вы с тем, что здание, помещения и игровые площадки дошкольной образовательной организации хорошо оборудованы (отвечают современным требованиям и возрастным особенностям детей)?</b>				
1) Да	2) Скорее, да	3) Скорее, нет	4) Нет	5) Затрудняюсь ответить
<b>29</b>	<b>7</b>	<b>3</b>		

92,3% - родителей довольны помещениями и игровыми площадками в МОУ

<b>9. Устраивает ли Вас организация питания в детском саду (качество питания, рацион, витаминизация и т.д.)?</b>				
1) Да	2) Скорее, да	3) Скорее, нет	4) Нет	5) Затрудняюсь ответить
<b>39</b>				

100% опрошенных устраивает качество питания в МОУ.

<b>10. Способствуют ли мероприятия, проводимые в детском саду, сохранению, укреплению здоровья Вашего ребенка?</b>				
--	--	--	--	--

1) Да	2) Скорее, да	3) Скорее, нет	4) Нет	5) Затрудняюсь ответить
39				

100% родителей считают действенными мероприятия, проводимые в МОУ по сохранению здоровья воспитанников.

<b>11. Направлена ли работа детского сада на выявление, поддержку и демонстрацию достижений Вашего ребенка?</b>				
1) Да	2) Скорее, да	3) Скорее, нет	4) Нет	5) Затрудняюсь ответить
29	9			1

97,4% опрошенных оценили работу детского сада на поддержку достижений детей. Данный показатель стал значительно выше чем в прошлом году.

<b>12. Осуществляют ли педагоги детского сада индивидуальный подход к Вашему ребенку?</b>				
1) Да	2) Скорее, да	3) Скорее, нет	4) Нет	5) Затрудняюсь ответить
33	3		2	1

92,3% родителей считают, что воспитатели осуществляют индивидуальный подход к детям.

<b>13. Полезны ли, на Ваш взгляд, специальные развивающие (коррекционные) занятия с детьми?</b>				
1) Да	2) Скорее, да	3) Скорее, нет	4) Нет	5) Затрудняюсь ответить
39				

100% опрошенных согласны о пользе развивающих (коррекционных) занятий с детьми.

<b>14. Разнообразны ли виды детской деятельности (игровой, познавательной, физкультурно-оздоровительной, художественно-эстетической и т.д.), в которую включен ребенок в течение дня?</b>				
1) Да	2) Скорее, да	3) Скорее, нет	4) Нет	5) Затрудняюсь ответить
33	3		2	1

92,3% родителей подтверждают разнообразность видов деятельности ребенка в течении дня.

<b>15. Получаете ли Вы всю необходимую информацию о работе детского сада (сайт учреждения в сети Интернет, наглядная информация, встречи с воспитателями и администрацией и т.д.)?</b>				
1) Да	2) Скорее, да	3) Скорее, нет	4) Нет	5) Затрудняюсь ответить
30	8			1

97,4% родителей получают всю необходимую информацию о работе детского сада.

<b>16. На Ваш взгляд, обеспечивает ли ДОО уровень развития Вашего ребенка, необходимый ему для последующего успешного обучения в школе?</b>				
1) Да	2) Скорее, да	3) Скорее, нет	4) Нет	5) Затрудняюсь ответить
34	3			2

94,9% родителей удовлетворены уровнем развития детей, необходимых для последующего обучения в школе. 2 родителя написали, что их дети очень маленькие чтобы оценить данный вопрос.

<b>17. В достаточной ли мере ДОО обеспечено игрушками, наглядными пособиями, современным оборудованием для занятий с детьми?</b>				
1) Да	2) Скорее, да	3) Скорее, нет	4) Нет	5) Затрудняюсь ответить
30	7	1		1

94,9% родителей удовлетворены обеспечением игрушками и оборудованием.

<b>18. В достаточной ли мере в детском саду соблюдаются санитарно-гигиенические требования (чистота помещений, режимные моменты, тепловой режим, проветривание, прогулки, наличие питьевой воды и т.д.)?</b>				
1) Да	2) Скорее, да	3) Скорее, нет	4) Нет	5) Затрудняюсь ответить
39				

100% опрошиваемых согласны, что соблюдаются санитарно-гигиенические требования в МОУ.

<b>19. Удовлетворены ли Вы отношением сотрудников детского сада к воспитанникам?</b>				
1) Да	2) Скорее, да	3) Скорее, нет	4) Нет	5) Затрудняюсь ответить
33	3		1	2

92,3% удовлетворение родителей отношением сотрудников детского сада к воспитанникам.

<b>20. Встречаете ли Вы понимание и получаете ли поддержку педагогов при совместном решении проблем, связанных с обучением и воспитанием ребенка?</b>				
1) Да	2) Скорее, да	3) Скорее, нет	4) Нет	5) Затрудняюсь ответить
30	9			

100% родителей получают поддержку педагогов при решении проблем.

<b>21. Учитываете ли Вы, полученные от педагогов рекомендации, при воспитании ребенка, организации развивающих игр и совместной деятельности взрослого и ребенка дома?</b>				
1) Да	2) Скорее, да	3) Скорее, нет	4) Нет	5) Затрудняюсь ответить
28	10			1

97,4% опрошенных родителей учитывают мнение или рекомендации педагогов при воспитании ребенка. Многие родители выразили огромную благодарность педагогам за организацию дистанционного общения.

**22. Каков, на Ваш взгляд, рейтинг детского сада среди других дошкольных образовательных организаций?**

1) Высокий	2) Скорее, высокий	3) Скорее, невысокий	4) Низкий	5) Затрудняюсь ответить
<b>20</b>	<b>10</b>	<b>1</b>		<b>8</b>

76,9% опрошенных, считаю высоким рейтинг детского сада среди других МОУ. По сравнению с предыдущим годом значение повысилось.

**Анализ результатов:**

Прямые вопросы - номера	Число ответов		% от числа опрошенных	Комментарии эксперта
Отношение к детскому саду – 2, 6, 22	2	34	87,1	<b>Высокий уровень 88,03%</b>
	6	39	100	
	22	30	76,9	
Удовлетворенность качеством образования - 3	37		94,8	<b>Высокий уровень</b>
Удовлетворенность условиями - 4	38		97,4	<b>Высокий уровень</b>
Образовательная деятельность детского сада - 7	39		100	<b>Высокий уровень</b>
Дополнительные	Число ответов		% от числа опрошенных	Комментарии эксперта
Отношение к детскому саду – 5, 19	5	37	94,8	<b>Высокий уровень 93,5%</b>
	19	36	92,3	
Удовлетворенность качеством образования – 7, 11, 12, 14	7	39	100	<b>Высокий уровень 95,5%</b>
	11	38	97,4	
	12	36	92,3	
	14	36	92,3	
Удовлетворенность условиями – 8, 9, 11, 12, 13, 15, 17, 18	8	36	92,3	<b>Высокий уровень 96,7%</b>
	9	39	100	
	11	38	97,4	
	12	36	92,3	
	13	39	100	
	15	38	97,4	
	17	37	94,8	
Образовательная деятельность детского сада – 10, 11, 13, 16, 20, 21	10	39	94,2	<b>Высокий уровень 98,2%</b>
	11	38	95,6	
	13	39	97,1	
	16	37	95,6	
	20	39	98,6	
	21	38	98,6	
	Число ответов		Процент от числа опрошенных	Комментарии эксперта
Отношение к детскому саду	176		<b>90,2 %</b>	Высокий уровень
Удовлетворенность качеством	186		<b>95,3 %</b>	Высокий уровень

образования			
Удовлетворенность условиями	340	<b>96,9 %</b>	Высокий уровень
Образовательная деятельность детского сада	269	<b>98,5 %</b>	Высокий уровень
<b>Итого</b>	<b>971</b>	<b>95,22 %</b>	<b>Высокий уровень</b>

### Общий вывод:

По результатам анкетирования удовлетворенность качеством образовательных услуг в образовательной организации на высоком уровне (95,22 %). Можно отметить что удовлетворенность качеством образования и образовательная деятельность детского сада уже три года на самом высоком уровне.

### Оценка кадрового обеспечения

	<b>2021</b>	<b>2022</b>	<b>2023</b>
<b>Кадровое обеспечение</b>	д/с – 7чел., школа – 7чел., всего – 14чел	д/с – 7чел., школа – 7чел., всего – 14чел	д/с – 7чел., школа – 7чел., всего – 14чел
<b>Результаты аттестации педагогов:</b> Педагоги с высшей квалификационной категория (%)	д/с – 1чел., школа – 3чел., 28,6%	д/с – 1чел., школа – 3чел., 28,6%	д/с – 1чел., школа – 3чел., 28,6%
Педагоги с первой квалификационной категорией (%)	д/с – 6, школа – 3, всего – 64,3 %	д/с – 6, школа – 3, всего – 64,3 %	д/с – 6, школа – 3, всего – 64,3 %
Педагоги с высшим образованием (%)	д/с – 2, школа – 4, всего – 42,8 %	д/с – 2, школа – 4, всего – 42,8 %	д/с – 2, школа – 4, всего – 42,8 %
Педагоги с высшим педагогическим образованием (%)	д/с – 2, школа – 4, всего – 42,8 %	д/с – 2, школа – 4, всего – 42,8 %	д/с – 2, школа – 4, всего – 42,8 %
Педагоги со средним профессиональным образованием (%)	д/с – 5, школа – 3, всего – 57,1 %	д/с – 5, школа – 3, всего – 57,1 %	д/с – 5, школа – 3, всего – 57,1 %
Молодые специалисты	нет	нет	нет
Педагогический стаж до 5 лет	нет	нет	нет



Педагогический стаж свыше 30 лет	д/с –1, школа – 3, всего – 28,6 %	д/с –1, школа – 3, всего – 28,6 %	д/с –1, школа – 3, всего – 28,6 %
Педагоги в возрасте от 55 лет	д/с –1, школа – 3, всего – 28,6 %	д/с –1, школа – 3, всего – 28,6 %	д/с –1, школа – 3, всего – 28,6 %
Обучение по ДОП	д/с –2, школа – 2 всего – 28,6 %	д/с –2, школа – 2 всего – 28,6 %	д/с –2, школа – 2 всего – 28,6 %

Оценивая кадровое обеспечение Учреждения, являющееся одним из условий, которое определяет качество подготовки обучающихся, необходимо констатировать следующее: на период самообследования в Учреждении работают 14 педагогов.

В целях повышения качества образовательной деятельности в Учреждении проводится целенаправленная кадровая политика, основная цель которой – обеспечение оптимального баланса процессов обновления и сохранения численного и качественного состава кадров в его развитии, в соответствии потребностями Учреждения и

требованиями действующего

законодательства. Основные принципы

кадровой политики направлены:

- на сохранение, укрепление и развитие кадрового потенциала;
- создание квалифицированного коллектива, способного работать в современных условиях;
- повышения уровня квалификации персонала.

Оценивая кадровое обеспечение Учреждения, являющееся одним из условий, которое определяет качество подготовки обучающихся, необходимо констатировать следующее:

- образовательная деятельность в Учреждении обеспечена квалифицированным профессиональным педагогическим составом;
- кадровый потенциал Учреждения динамично развивается на основе целенаправленной работы по повышению квалификации педагогов.

## Оценка учебно-методического и библиотечно-информационного обеспечения начальной школы

Общая характеристика:

- объем библиотечного фонда – 1109 единиц;
- книгообеспеченность – 100% ;
- обращаемость нет
- объем учебного фонда – 1109.

Фонд библиотеки формируется за счет федерального, областного, местного бюджета.

Состав фонда и его использование:

№	Вид литературы	Количество Единиц в фонде	Сколько Экземпляров выдавалось за год
1	Учебная	911	854
2	Педагогическая	190	-
3	Справочная	35	-

**Вывод:** в 2024 году необходимо аккумулировать все мультимедийные средства обучения в начальной школе в фондах библиотеки. В дошкольных группах библиотека является составной частью методической службы. Библиотечный фонд располагается в методическом кабинете, кабинетах специалистов, группах.

Библиотечный фонд представлен методической литературой по всем образовательным областям, детской художественной литературой, периодическими изданиями, а также другими информационными ресурсами на различных электронных носителях. В каждой возрастной группе имеется банк необходимых учебно-методических пособий, рекомендованных для планирования воспитательно-образовательной работы в соответствии с обязательной частью АООП.

В 2023 году дошкольные группы пополнились учебно-методическим материалом в соответствии с ФГОС. Приобрели наглядно-дидактические пособия:

- картины для рассматривания, плакаты;
- комплексы (магнитные стенды) для оформления родительских уголков; - картотеки по основным областям программы.

## Оценка материально-технической базы

Материально-техническое обеспечение учреждения позволяет реализовывать в полной мере образовательные программы. Имеется центральное отопление, холодное и горячее водоснабжение.

Образовательная организация имеет следующие помещения:

Дошкольные группы ( игровая, спальня, туалет, раздевалка) – 3шт. Кабинет логопеда дошкольных групп – 1 шт.

Начальные классы – 4 шт.

Туалеты для начальных классов – 3 шт.

Раздевалки для начальной школы – 3

шт. Школьная столовая – 1 шт.

Пищеблок – 1 шт.

Школьная столовая площадью 50 кв. метров на 48 посадочных мест. Пищеблок полностью оснащен технологическим оборудованием. Питание

осуществляется на бесплатной основе. Меню составляет сотрудник учреждения, на которого возложена данная обязанность распоряжением директора ОО.

Организация питания возложена на Совет по питанию.

Медицинский кабинет:

Процедурная –1 шт.

Изолятор – 1 шт.

Музыкальный зал –1 шт.

На территории

находятся:

прогулочные веранды – 3 шт. для 3 групп

Спортивная площадка – 1шт.

Площадка для игр с мячом– 1

шт. Игровой комплекс- 3 шт.

На прогулочных площадках дошкольных групп размещено 16 штук малых игровых форм. Все дошкольные группы и начальные классы оснащены мебелью в соответствии с СанПин.

Все кабинеты оснащены в соответствии с требованиями ФГОС.

Для обеспечения безопасности МОУ выполнены (сформированы) следующие инженерно-технические условия и меры по физической защите:

- для своевременного обнаружения пожара и подачи тревожных сигналов имеется автоматическая пожарная сигнализация;
- для тушения пожара имеется система внутреннего противопожарного водопровода - 2(шесть) пожарных кранов, укомплектованных пожарными напорными рукавами и стволами;
- для тушения пожара имеется огнетушители ОП- 4 (з) (10 – штук)
- для оповещения сотрудников Росгвардии о несанкционированном проникновении на объект (территорию) имеются кнопка тревожных сообщений;
- в наличии технические системы обнаружения несанкционированного проникновения на объект (территорию) – 9 камер видеонаблюдения;
- На входе в дошкольные группы установлены металлические двери с домофонами и электро – замками;

- имеется система охранного освещения - 6 мачт-светильников с лампами ДРЛ;
- территория по периметру имеет металлическое ограждение высотой: частично - 1,15 м.
- физическая охрана осуществляется сторожем (частично): в рабочие дни в ночное время с 18.00 до 7.00, в выходные и праздничные дни с 16.00 до 7.00.

Пути решения:

- работать с администрацией КО и депутатами по привлечению бюджетных и внебюджетных средств для решения проблем;
- выделение целевых средств для обеспечения безопасности и антитеррористической защищенности объекта исходя из планирования бюджета муниципального образования Приозерский муниципальный район Ленинградской области

**ПОКАЗАТЕЛИ  
ДЕЯТЕЛЬНОСТИ ОБЩЕОБРАЗОВАТЕЛЬНОЙ ОРГАНИЗАЦИИ,  
ПОДЛЕЖАЩЕЙ САМООБСЛЕДОВАНИЮ**

**Муниципальное общеобразовательное учреждение  
«Кривковская начальная школа – детский сад»**

№ п/п	Показатели	Единица измерения
1.	Образовательная деятельность	
1.1	Общая численность воспитанников, осваивающих образовательную программу дошкольного образования, в том числе:	57/100%
1.1.1	В режиме полного дня (8-12 часов)	57/100%
1.1.2	В режиме кратковременного пребывания (3-5 часов)	-
1.1.3	В семейной дошкольной группе	-
1.1.4	В форме семейного образования с психолого-педагогическим сопровождением на базе дошкольной образовательной организации	-
1.2	Общая численность воспитанников в возрасте до 3 лет	19
1.3	Общая численность воспитанников в возрасте от 3 до 8 лет	38
1.4	Численность/удельный вес численности воспитанников в общей численности воспитанников, получающих услуги присмотра и ухода:	57/100%
1.4.1	В режиме полного дня (8-12 часов)	57/100%
1.4.2	В режиме продленного дня (12-14 часов)	-
1.4.3	В режиме круглосуточного пребывания	-
1.5	Численность/удельный вес численности воспитанников с ограниченными возможностями здоровья в общей численности воспитанников, получающих услуги:	10
1.5.1	По коррекции недостатков в физическом и (или) психическом развитии	10
1.5.2	По освоению образовательной программы дошкольного образования	10
1.5.3	По присмотру и уходу	19

1.6	Средний показатель пропущенных дней при посещении дошкольной образовательной организации по болезни на одного воспитанника	7,9
1.7	Общая численность педагогических работников, в том числе:	10
1.7.1	Численность/удельный вес численности педагогических работников, имеющих высшее образование	4\40%
1.7.2	Численность/удельный вес численности педагогических работников, имеющих высшее образование педагогической	4\40%
1.7.3	Численность/удельный вес численности педагогических работников, имеющих среднепрофессиональное образование	6/60%
1.7.4	Численность/удельный вес численности педагогических работников, имеющих среднепрофессиональное образование педагогической направленности (профиля)	6/60%
1.8	Численность/удельный вес численности педагогических работников, которым по результатам аттестации присвоена квалификационная категория, в общей численности педагогических работников, в том числе:	8/80%
1.8.1	Высшая	3/30%
1.8.2	Первая	5\50%
1.9	Численность/удельный вес численности педагогических работников в общей численности педагогических работников, педагогический стаж работы которых составляет:	10/100%
1.9.1	До 5 лет	-
1.9.2	Свыше 30 лет	1/10%
1.10	Численность/удельный вес численности педагогических работников в общей численности педагогических работников в возрасте до 30 лет	1\10%
1.11	Численность/удельный вес численности педагогических работников в общей численности педагогических работников в возрасте от 55 лет	1/10%
1.12	Численность/удельный вес численности педагогических и административно-хозяйственных работников, прошедших за последние 5 лет повышение квалификации/профессиональную переподготовку по профилю педагогической деятельности или иной осуществляемой в образовательной организации деятельности, в общей численности педагогических и административно-хозяйственных работников	10/100%
1.13	Численность/удельный вес численности педагогических и административно-хозяйственных работников, прошедших повышение квалификации по применению в образовательном процессе федеральных государственных образовательных стандартов в общей численности педагогических и	14/100%

	административно-хозяйственных работников	
1.14	Соотношение “педагогический работник/воспитанник” в дошкольной образовательной организации	10\14
1.15	Наличие в образовательной организации следующих педагогических работников:	
1.15.1	Музыкального руководителя	Да
1.15.2	Инструктора по физической культуре	Да
1.15.3	Учителя-логопеда	Да
1.15.4	Логопеда	Нет
1.15.5	Учителя- дефектолога	Да
1.15.6	Педагога-психолога	да
2.	Инфраструктура	
2.1	Общая площадь помещений, в которых осуществляется образовательная деятельность, врасчете на одного воспитанника	528
2.2	Площадь помещений для организации дополнительных видов деятельности воспитанников	0
2.3	Наличие физкультурного зала	нет
2.4	Наличие музыкального зала	да
2.5	Наличие прогулочных площадок, обеспечивающих физическую активность и разнообразную игровую деятельность воспитанников на прогулке	да

## ПОКАЗАТЕЛИ

### ДЕЯТЕЛЬНОСТИ ОБЩЕОБРАЗОВАТЕЛЬНОЙ ОРГАНИЗАЦИИ, ПОДЛЕЖАЩЕЙ САМООБСЛЕДОВАНИЮ

начальные классы

Муниципальное общеобразовательное учреждение

«Кривковская начальная школа – детский сад»

№ п/п	Показатели	Значение показателей	Единица измерения
1.	Образовательная деятельность		
1.1	Общая численность учащихся	69	человек
1.2	Численность учащихся по образовательной программе начального общего образования	69	человек
1.3	Численность учащихся по образовательной программе основного общего образования		человек
1.4	Численность учащихся по образовательной программе среднего общего образования		человек
1.5	Численность/удельный вес численности учащихся, успевающих на "4" и "5" по результатам промежуточной аттестации, в общей численности учащихся	40/ 54%	человек/%
1.6	Средний балл государственной итоговой аттестации выпускников 9 класса по русскому языку		балл
1.7	Средний балл государственной итоговой аттестации выпускников 9 класса по математике		балл
1.8	Средний балл единого государственного экзамена выпускников 11 класса по русскому языку		балл
1.9	Средний балл единого государственного экзамена выпускников 11 класса по математике		балл
1.10	Численность/удельный вес численности выпускников 9 класса, получивших неудовлетворительные результаты на государственной итоговой аттестации по русскому языку, в общей численности выпускников 9 класса		человек/%



1.11	Численность/удельный вес численности выпускников 9 класса, получивших неудовлетворительные результаты на государственной итоговой аттестации по математике, в общей численности выпускников 9 класса		человек/%
1.12	Численность/удельный вес численности выпускников 11 класса, получивших результаты ниже установленного минимального количества баллов единого государственного экзамена по русскому языку, в общей численности выпускников 11 класса		человек/%
1.13	Численность/удельный вес численности выпускников 11 класса, получивших результаты ниже установленного минимального количества баллов единого государственного экзамена по математике, в общей численности выпускников 11 класса		человек/%
1.14	Численность/удельный вес численности выпускников 9 класса, не получивших аттестаты об основном общем образовании, в общей численности выпускников 9 класса		человек/%
1.15	Численность/удельный вес численности выпускников 11 класса, не получивших аттестаты о среднем общем образовании, в общей численности выпускников 11 класса		человек/%
1.16	Численность/удельный вес численности выпускников 9 класса, получивших аттестаты об основном общем образовании с отличием, в общей численности выпускников 9 класса		человек/%
1.17	Численность/удельный вес численности выпускников 11 класса, получивших аттестаты о среднем общем образовании с отличием, в общей численности выпускников 11 класса		человек/%
1.18	Численность/удельный вес численности учащихся, принявших участие в различных олимпиадах, смотрах, конкурсах, в общей численности учащихся	22/29,7%	человек/%
1.19	Численность/удельный вес численности учащихся - победителей и призеров олимпиад, смотров, конкурсов, в общей численности учащихся, в том числе:	3/4%	человек/%
1.19.1	Регионального уровня		человек/%
1.19.2	Федерального уровня		человек/%

1.19.3	Международного уровня		человек/%
1.20	Численность/удельный вес численности учащихся, получающих образование с углубленным изучением отдельных учебных предметов, в общей численности учащихся		человек/%
1.21	Численность/удельный вес численности учащихся, получающих образование в рамках профильного обучения, в общей численности учащихся		человек/%
1.22	Численность/удельный вес численности обучающихся с применением дистанционных образовательных технологий, электронного обучения, в общей численности учащихся	14/23%	человек/%
1.23	Численность/удельный вес численности учащихся в рамках сетевой формы реализации образовательных программ, в общей численности учащихся		человек/%
1.24	Общая численность педагогических работников, в том числе:	7	человек
1.25	Численность/удельный вес численности педагогических работников, имеющих высшее образование, в общей численности педагогических работников	7/100%	человек/%
1.26	Численность/удельный вес численности педагогических работников, имеющих высшее образование педагогической направленности (профиля), в общей численности педагогических работников	5/71%	человек/%
1.27	Численность/удельный вес численности педагогических работников, имеющих среднее профессиональное образование, в общей численности педагогических работников	3/43%	человек/%
1.28	Численность/удельный вес численности педагогических работников, имеющих среднее профессиональное образование педагогической направленности (профиля), в общей численности педагогических работников		человек/%
1.29	Численность/удельный вес численности педагогических работников, которым по результатам аттестации присвоена квалификационная категория, в общей численности педагогических работников, в том числе:	7/100%	человек/%

1.29.1	Высшая	3/43%	человек/%
1.29.2	Первая	2/29%	человек/%
1.30	Численность/удельный вес численности педагогических работников в общей Численности педагогических работников, педагогический стаж работы которых составляет:	7/100%	человек/%
1.30.1	До 5 лет		человек/%
1.30.2	Свыше 30 лет	1/15%	человек/%
1.31	Численность/удельный вес численности педагогических работников в общей Численности педагогических работников в возрасте до 30 лет	1/15%	человек/%
1.32	Численность/удельный вес численности педагогических работников в общей Численности педагогических работников в возрасте от 55 лет	1/15%	человек/%
1.33	Численность/удельный вес численности педагогических и административно-хозяйственных работников, прошедших за последние 5 лет повышение квалификации/профессиональную переподготовку по профилю педагогической деятельности или иной осуществляемой в образовательной организации деятельности, в общей численности педагогических и административно-хозяйственных работников	3/43%	человек/%
1.34	Численность/удельный вес численности педагогических и административно-хозяйственных работников, прошедших повышение квалификации по применению в образовательном процессе федеральных государственных образовательных стандартов, в общей численности педагогических и административно-хозяйственных работников	2/29%	человек/%
2.	Инфраструктура		
2.1	Количество компьютеров в расчете на одного учащегося		единиц

2.2	Количество экземпляров учебной и учебно-методической литературы из общего количества единиц хранения библиотечного фонда, состоящих на учете, в расчете на одного учащегося	14	единиц
2.3	Наличие в образовательной организации системы электронного документооборота	да	да/нет
2.4	Наличие читального зала библиотеки, в том числе:	нет	да/нет
2.4.1	С обеспечением возможности работы на стационарных компьютерах или использования переносных компьютеров	нет	да/нет
2.4.2	С медиатекой	нет	да/нет
2.4.3	Оснащенного средствами сканирования и распознавания текстов	нет	да/нет
2.4.4	С выходом в Интернет с компьютеров, расположенных в помещении библиотеки	нет	да/нет
2.4.5	С контролируемой распечаткой бумажных материалов	нет	да/нет
2.5	Численность/удельный вес численности учащихся, которым обеспечена возможность пользоваться широкополосным Интернетом (не менее 2 Мб/с), в общей численности учащихся	нет	человек/%
2.6	Общая площадь помещений, в которых осуществляется образовательная деятельность, в расчете на одного учащегося	3,28 кв. м	кв. м

**Вывод:** Деятельность Учреждения соответствует требованиям законодательства. Динамика развития в 2023 году положительная.

**Усвоение образовательных программ начального образования:** успеваемость – 100%, качество знаний Отлажена работа службы сопровождения в Учреждении.

Удовлетворенность предоставленных услуг в дошкольных группах и начальной школе на высоком уровне. Обучающиеся и воспитанники являются участниками, лауреатами и победителями конкурсов. Учреждение развивает спектр инновационной и экспериментальной деятельности. Воспитанники дошкольных групп и обучающиеся успешно переходят в начальную и основную школу, получив достаточный уровень социализации.

Анализ выполнения требований к содержанию и методам воспитания и обучения, а также мониторинг усвоения детьми программного материала показывают стабильность и позитивную динамику по всем направлениям развития. Положительное влияние на этот позитивный процесс оказывает: тесное сотрудничество в работе воспитателей, специалистов, руководителей, родителей. Использование приемов развивающего обучения, индивидуального подхода к детям.

**Проблемы:** В Учреждении необходимо укрепление материально – технической базы. Педагогическому коллективу необходимо работать над повышением показателей при независимой оценке качества образования.

Необходимо продолжить работу по повышению успеваемости и качества образования у обучающихся начальных классов по следующим направлениям: умениях и навыках учащихся по результатам ВПР и текущих контрольных работ.

Изучить положительный педагогический опыт учителей, обеспечивающих высокое качество и рекомендовать его к внедрению.

Усовершенствовать индивидуальную работу с учащимися с целью ликвидации пробелов в знаниях.

### **Основные направления деятельности МОУ на 2024год.**

Важный показатель результативности образования – это качество знаний. Качество образовательной деятельности – один из показателей работы всего педагогического коллектива по вопросу развития мотивационной сферы обучающихся, их возможностей, способностей с обязательным применением инновационных образовательных технологий.

Ключевые направления деятельности педагогического коллектива:

1. Соответствие образовательных стандартов.
2. Развитие системы поддержки талантливых детей.
3. Развитие учительского потенциала.
4. Обеспечение условий для укрепления здоровья детей.
5. Современная инфраструктура.
6. Совершенствование материально- технической базы.

### **Общие задачи Учреждения на 2024год:**

1. Обеспечение функционирования и развития общеобразовательного учреждения, реализацию прав граждан на получение гарантированного общедоступного, бесплатного в рамках федеральных государственных

стандартов общего и дополнительного образования в соответствии с Федеральным Законом «Об образовании в Российской Федерации».

2. Усовершенствовать методическую работу по освоению образовательной программы начального общего образования.

3. Учителям использовать в педагогической практике такие формы, как наставничество, мастер – классы, взаимопосещения уроков с целью знакомства с педагогическими приёмами своих коллег, совместное обсуждение проведённых уроков.

#### **Задачи дошкольных групп на 2024 год:**

1. Способствовать повышению эффективности работы дошкольных групп по развитию различных форм и видах детской деятельности.
2. Сенсорное воспитание детей посредством игровых технологий в условиях ФГОС ДО.

#### **Задачи начальной школы на 2024 год .**

Повышение качества образовательного процесса через обеспечение усвоения обучающимися обязательного минимума содержания начального образования на уровне требований ФГОС НОО, ФГОС НОО обучающихся с ОВЗ, осуществления процедуры оценки на основании показателей эффективности деятельности образовательного учреждения.

Совершенствование организации коррекционно-развивающей работы.

Создание эффективного воспитательного пространства в МОУ.

Продолжать экспериментальную работу по темам: «Преемственность в организации работы педагогов дошкольных групп и начальных классов» и «Психолого-педагогические основания моделирования безопасной для развития личности образовательной среды».

«31» марта 2024 г.

Директор МОУ

Г.В.Дмитриева